

Vol 3 Issue 9 Oct 2013

ISSN No : 2230-7850

Monthly Multidisciplinary
Research Journal

*Indian Streams
Research Journal*

Executive Editor

Ashok Yakkaldevi

Editor-in-chief

H.N.Jagtap

Welcome to ISRJ

RNI MAHMUL/2011/38595

ISSN No.2230-7850

Indian Streams Research Journal is a multidisciplinary research journal, published monthly in English, Hindi & Marathi Language. All research papers submitted to the journal will be double - blind peer reviewed referred by members of the editorial Board readers will include investigator in universities, research institutes government and industry with research interest in the general subjects.

International Advisory Board

Flávio de São Pedro Filho Federal University of Rondonia, Brazil	Mohammad Hailat Dept. of Mathematical Sciences, University of South Carolina Aiken, Aiken SC 29801	Hasan Baktir English Language and Literature Department, Kayseri
Kamani Perera Regional Centre For Strategic Studies, Sri Lanka	Abdullah Sabbagh Engineering Studies, Sydney	Ghayoor Abbas Chotana Department of Chemistry, Lahore University of Management Sciences [PK]
Janaki Sinnasamy Librarian, University of Malaya [Malaysia]	Catalina Neculai University of Coventry, UK	Anna Maria Constantinovici AL. I. Cuza University, Romania
Romona Mihaila Spiru Haret University, Romania	Ecaterina Patrascu Spiru Haret University, Bucharest	Horia Patrascu Spiru Haret University, Bucharest, Romania
Delia Serbescu Spiru Haret University, Bucharest, Romania	Loredana Bosca Spiru Haret University, Romania	Ilie Pinteau, Spiru Haret University, Romania
Anurag Misra DBS College, Kanpur	Fabricio Moraes de Almeida Federal University of Rondonia, Brazil	Xiaohua Yang PhD, USA Nawab Ali Khan College of Business Administration
Titus Pop	George - Calin SERITAN Postdoctoral Researcher	

Editorial Board

Pratap Vyamktrao Naikwade ASP College Devrukh,Ratnagiri,MS India	Iresh Swami Ex - VC. Solapur University, Solapur	Rajendra Shendge Director, B.C.U.D. Solapur University, Solapur
R. R. Patil Head Geology Department Solapur University, Solapur	N.S. Dhaygude Ex. Prin. Dayanand College, Solapur	R. R. Yaliker Director Managment Institute, Solapur
Rama Bhosale Prin. and Jt. Director Higher Education, Panvel	Narendra Kadu Jt. Director Higher Education, Pune	Umesh Rajderkar Head Humanities & Social Science YCMOU, Nashik
Salve R. N. Department of Sociology, Shivaji University, Kolhapur	K. M. Bhandarkar Praful Patel College of Education, Gondia	S. R. Pandya Head Education Dept. Mumbai University, Mumbai
Govind P. Shinde Bharati Vidyapeeth School of Distance Education Center, Navi Mumbai	Sonal Singh Vikram University, Ujjain	Alka Darshan Shrivastava Shaskiya Snatkottar Mahavidyalaya, Dhar
Chakane Sanjay Dnyaneshwar Arts, Science & Commerce College, Indapur, Pune	G. P. Patankar S. D. M. Degree College, Honavar, Karnataka	Rahul Shriram Sudke Devi Ahilya Vishwavidyalaya, Indore
Awadhesh Kumar Shirotriya Secretary, Play India Play (Trust),Meerut	Maj. S. Bakhtiar Choudhary Director,Hyderabad AP India.	S.KANNAN Ph.D , Annamalai University,TN
	S.Parvathi Devi Ph.D.-University of Allahabad	Satish Kumar Kalhotra
	Sonal Singh	

**Address:-Ashok Yakkaldevi 258/34, Raviwar Peth, Solapur - 413 005 Maharashtra, India
Cell : 9595 359 435, Ph No: 02172372010 Email: ayisrj@yahoo.in Website: www.isrj.net**



नागपूर जिल्ह्यातील शेतमजुरांच्या आर्थिक व सामाजिक समस्यांचे अध्ययन



आसावरी आर. दुर्गे

व्यवसाय व्यवस्थापन विभाग प्रमुख : कला वाणिज्य व विज्ञान महाविद्यालय, महादूला, कोराडी, नागपूर

सारांश : प्रस्तुत संशोधन हे नागपूर जिल्ह्यातील निवडक तालुक्यातील शेतमजुरांच्या आर्थिक व सामाजिक समस्यांचे अध्ययन असून शेतमजुरांची निवड ही नमुना निवड पध्दतीने करून त्यांच्याकडून प्रश्नावली व मुलाखती द्वारे प्रश्नावली भरण्यात आली. नमुना म्हणून निवडलेल्या 100 उत्तरदात्यांना जे आर्थिकदृष्ट्या मागासलेले आहे त्यांचाच ह्या प्रस्तुत प्रबंधनात सातत्याने विचार केला गेला आहे. त्यांचे दैनिक जिवन, सांस्कृतिक कार्यक्रम, सामाजिक चालिरीती, अंधश्रद्धा, कामाचे तत्व, आर्थिक जिवनमान, त्यांच्या व्यक्तिगत घडामोडी ह्या सर्व गोष्टींकडे बारीक-सारीक लक्ष देऊन प्रस्तुत प्रबंध तयार केला गेला. सरकारने राबविलेल्या योजना, चालू असलेल्या योजना, त्या योजनांचे फायदे-तोटे ह्या सगळ्या गोष्टींचे मुल्यमापन केल्या गेले आहे.

प्रस्तावना :

भारत देशाची सारी इमारत कृषी अर्थव्यवस्थेवरच पुरातन काळात होती. ती आजही त्याच स्थितीत खंबीरपणे उभी असलेली दिसत आहे. भारत देश हा जगाच्या पाठीवर कृषीप्रधान देश म्हणून ओळखला जातो. भारतातील 70: जनता ही पूर्णतः शेतीवरच अवलंबून आहे. भारत देशाची मुळ सुरुवात ही खेड्यातूनच झालेली दिसून येते. भारत देशाचा विकास साधावयाचा असेल तर अगोदर खेड्याचा विकास साधायला पाहिजे तेंव्हाच ह्या भारत देशाचा पूर्णपणे विकास साधता येईल.

शासनाने शेतकऱ्यांना व शेतमजुरांना जमिनी उपलब्ध करून दिल्या त्यांना कालवे, तलाव, धरणे ह्यामार्फत पाणी पुरवठा उपलब्ध करून दिला बि-बियाणे रासायनिक खतासाठी शेतकऱ्यांना आवश्यक पैसा सुद्धा शासनाने पुरविला, दळणवळणाची साधने विजपुरवठा अशा अनेक विविध उपाययोजना केल्या पण शेतमजुर व शेतकऱ्यांच्या जीवनावर ह्याचा फारसा प्रभाव पडलेला आपल्याला आढळून येत नाही. ह्यासाठी शेतकरी शेतमजुर यांचे जिवनमान उंचावण्यासाठी त्यांच्या हिताच्या दृष्टीने योग्य पाऊल उचलायला हवे व त्यांचे जिवन कश्याप्रकारे सुधारेल ह्यावर गंभीररित्या उपाय सरकारच्या विचाराधीन आहेत.

सरकारने विविध उपाययोजना केलेल्या आहेत. पण त्या योजनेचा फायदा जास्त लोकांना होत नसलेला आपणास आढळून येत आहे. शेतमजूर हे जास्त प्रमाणात अधिकारी वर्गाच्या फारशात अडकून पडतात आणि ह्या अधिकारी वर्गाच्या कारभारामुळे ते चांगल्या योजनेच्या कार्याचा उपयोग घेण्यास ते वंचित राहतात. शेती व विशेषतः दुसऱ्यांच्या शेतीवर काम करणारे जे लोक आहेत त्यांना कृषी मजूर असे म्हणतात अश्या कृषी मजुरांची संख्या ग्रामीण लोकसंख्येच्या 22.5 शकडा आहे.

शेतमजुरांची आर्थिक स्थिती सुधारणे आणि भूतकाळापासून त्यांना त्रस्त करणारी सामाजिक विषमता दूर करणे ही दोन मुख्यताः उद्दीष्टे योजनाबद्ध विकासाची कार्ये आहेत. योजना आयोग भारताला स्वातंत्र्य मिळाल्यानंतर मात्र स्वतः सरकारने व समाजाने कृषी मजुरांची स्थिती सुधारण्याच्या दृष्टीने प्रयत्न करण्यास सुरुवात केली. मागासलेल्या दुर्बल वर्गाला घटनेनुसार खास हक्क देण्यात आले. कृषी मजुरांचा सुद्धा ह्या मागासलेल्या समाजात समावेश करण्यात आला. त्यामुळे सरकारने आणि लोकसेवा करणाऱ्या संस्थांनी कृषी मजुरांच्या समस्या सोडविण्याकरिता प्रयत्न करण्यास सुरुवात केली. याच वेळी नियोजनाची कास धरून शेतीतील उत्पादन वाढविण्याच्या दृष्टीने पाऊल उचलले गेले आणि त्या संदर्भात कृषी मजुरांच्या सामाजिक व आर्थिक स्थितीत बदल घडवून आणण्याचा जोरदार प्रयत्न सुरु झाला.

संशोधनाचा उद्देश्य -

नागपूर जिल्ह्यांतर्गत येणाऱ्या शेतमजुरांच्या समस्यांचा बारकाईने अभ्यास केला व त्यांच्या आर्थिक व सामाजिक समस्यांचे अध्ययन केले आहे. संशोधन करीत असतांना संशोधन कार्याच्या अभ्यासाचा उद्देश्य काय होता हे पाहणे अत्यंत महत्वाचे आहे.

1) शेतमजुरांना येत असलेल्या अडचणी व त्यांना येत असलेल्या अडचणींचे कारणे

शोधणे व त्यावर उपाययोजना शोधून काढणे.

- 2) शेतमजुरांना येत असलेल्या आर्थिक व सामाजिक परिस्थिती सुधारण्यास कारणीभूत असणाऱ्या घटकांचा अभ्यास व कारणमिमांसा करणे.
- 3) शेतमजुरांच्या राहण्याच्या परिस्थितीचे व त्यांच्या कामाच्या स्थितीचे अध्ययन करणे.
- 4) शेतमजुरांच्या शिक्षणासंबंधी व आरोग्याविषयीचा अभ्यास करणे.
- 5) शेतमजुरांसाठी राबविण्यात येणाऱ्या शासकिय योजनांची माहिती मिळविणे.
- 6) शेतमजुरांच्या एकूण उत्पन्नाची माहिती मिळविणे.
- 7) शेतमजुरांना मिळणाऱ्या मजुरी विषयीची माहिती मिळविणे.

संशोधनाच्या मर्यादा -

प्रस्तुत संशोधन हे नागपूर जिल्ह्यातील निवडक तालुक्यातील शेतमजुरांच्या आर्थिक व सामाजिक समस्यांचे अध्ययन असून शेतमजुरांची निवड ही नमुना निवड पध्दतीने करून त्यांचेकडून प्रश्नावली व मुलाखती द्वारे प्रश्नावली भरण्यात आली.

जनसंख्या व न्यादर्श निवड -

ह्या संशोधनासाठी नागपूर जिल्ह्यातील निवडक तालुक्यांची निवड केली असून प्रस्तुत शोध प्रबंधात शेतमजूर ह्यांचा आर्थिक आणि सामाजिक समस्यांच्या अध्ययनाचा अभ्यास करण्यात आला आहे. निवडक तालुक्यातील एकूण 100 शेतमजुर कुटुंबे प्रतिनिधी (नमुना) म्हणून निवडण्यात आले.

संशोधनाचे स्त्रोत -

नमुना म्हणून निवडलेल्या 100 उत्तरदात्यांना जे आर्थिकदृष्ट्या मागासलेले आहे. त्यांचाच ह्या प्रस्तुत प्रबंधनात सातत्याने विचार केला आहे. त्यांचे दैनिक जिवन, सांस्कृतिक कार्यक्रम, सामाजिक चालिरीती, अंधश्रद्धा, कामाचे तत्व, आर्थिक जिवनमान, त्यांच्या व्यक्तिगत घडामोडी ह्यांच्या बारीक सारिक गोष्टींकडे बारकाईने लक्ष देऊन प्रस्तुत शोध निबंध तयार केला गेला. सरकारने राबविलेल्या योजना, चालू असलेल्या योजना या योजनांचे फायदे-तोटे ह्या सगळ्या गोष्टींचे मुल्यमापन केले.

प्रश्नावलीची रचना -

प्रस्तुत संशोधनासाठी आवश्यक असणारी माहिती एकत्रीत करण्यासाठी प्रश्नावली या प्रमुख साधनांचा उपयोग करण्यात आला. पुनर्वर्ती संशोधनाचा आधार वाणिज्य क्षेत्राशी संबंधित ग्रंथांचा व अनुभवी मान्यवर प्राध्यापकांशी सल्लामसलत करून प्रारंभिक प्रश्नावली तयार केली.

सांख्यिकिकरण, विश्लेषण आणि प्रस्तुतीकरण -

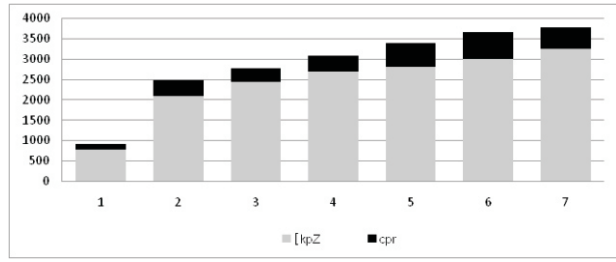
प्रश्नावली द्वारे प्राप्त झालेल्या प्रतिसादाचे प्रतिशत प्रमाण काढण्यात आले त्याचे उद्देशानुसार तालिकीकरण, विश्लेषण व पृथःकरण, आलेख यांच्या आधारे निष्कर्ष व उपाययोजना प्रस्तुत करण्यात आल्या व नागपूर जिल्ह्यातील निवडक तालुक्यातील शेतमजुरांच्या आर्थिक व सामाजिक समस्या कोणत्या आहेत याबाबत वरीलप्रमाणे मांडण्याचा प्रयत्न केला आहे.

तालिका क्रमांक 1
शेतमजुरांचे कुटूंबाचे वार्षिक उत्पन्न व खर्च दर्शविणारी सारणी

अ.क्र.	शेतमजुरांची संख्या	कुटूंबाचे उत्पन्न	धान्य	तेल	कपडे	इतर खर्च	बचत
		ज्वारी	गहू	तांदूळ	रु.	रु.	
1	6	3200	1200	250	140	340	350
2	12	5800	1550	270	270	490	720
3	11	6330	1730	310	230	540	740
4	17	6820	1770	330	275	590	770
5	25	7375	1785	335	310	610	830
6	23	7800	1790	345	315	685	990
7	06	7500	1615	270	230	540	1050
	100						

टिप :- इतर खर्चांमध्ये साखर, चहा, प्रवासखर्च, लग्न, सामाजिक प्रथा, अंधश्रद्धेवर खर्च, औषध, कर इत्यादी खर्च येतात.

शेतमजुरांचे कुटूंबाचे उत्पन्न, खर्च व बचत दर्शविणारा आलेख

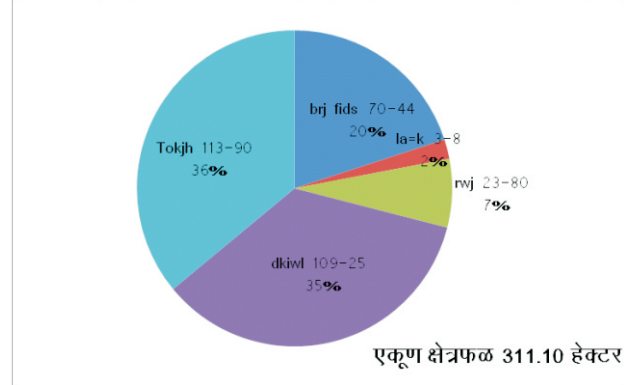


शेतमजुरांचे वरील सारणीवरून त्यांचे उत्पन्न सरासरी 5000 ते 7000 च्या दरम्यान आहे. परंतु महागाईच्या तुलनेत त्यांना अंगभर कपडे तर खाण्याकरिता अत्यल्प तेल व हिरव्या भाजीपाल्यांचा अभाव त्यांना दिसतो. तो निकृष्ट दर्जाचे अन्न खाऊन कसे तरी आपले जीवन जगत आहे. अश्या ह्या स्वातंत्र्य शेतकऱ्याची स्थिती अश्या स्थितीत भारतीय शेतमजूर हा आपल्या आयुष्याचे कुंडीत जिवन जगत आहे. त्याचे हे दारिद्र्य कसा लहानश्या उत्पन्नात पूर्ण करेल त्याचप्रमाणे त्याचे घर त्याची मुले त्याची पत्नी ही दारिद्र्याच्या जंजीरीमध्ये बांधल्या गेले आहे. शहरातील लोक आपल्या पोटाची खळगी भरण्याकरिता खर्च करीत असतात. जर ह्या शहरातील लोकांची व खेड्यातील लोकांची दरी केंव्हा संपुष्टात येईल ह्याकडे आज खेड्यातील व्यक्तीचे डोळे लागले आहेत.

तालिका क्रमांक 1
शेतमजुरांच्या शेतीच्या आकारासंबंधी माहिती दर्शविणारी सारणी

अ.क्र.	शेतीचा आकार	उत्तरदात्याची संख्या	शेकडा प्रमाण
1	शेती नसलेल्यांची संख्या	51	51%
2	1 ते 5 एकर	31	31%
3	6 ते 7 एकर	07	7%
4	8 ते 10 एकर	05	5%
5	11 ते 12 एकर	04	4%
6	13 ते 15 एकर	02	2%

पिकांचे क्षेत्रफळ दर्शविणारे प्रमाण हेक्टरमध्ये



एकूण क्षेत्रफळ 311.10 हेक्टर

वरील सारणीवरून असे लक्षात येईल की 49: हे शेतमजूर आहेत कि ज्यांच्याजवळ थोड्याफार प्रमाणात शेती असून काही दिवस त्यांना स्वतःच्या शेतामध्ये व्यवसाय उत्पन्न होत असते. स्वतःच्या शेतातील लवकर काम करून ते दुसऱ्यांच्या शेतावर काम करण्यास जातात.

अ.क्र. 1 मध्ये 51 शेतमजूर आहे. त्यांच्याजवळ कोणत्याही प्रकारची शेतजमीन नाही ते दुसऱ्यांच्या शेतावर मोलमजूरी करतात अ.क्र. 2 मध्ये 1 ते 5 एकर पर्यंत जमीन असणाऱ्यांची संख्या 31 आहे, 6 ते 7 एकर पर्यंत शेतमजुरांची संख्या 7: आहे, 8 ते 10 एकर पर्यंत शेतमजुरांची संख्या 5: आहे, 11 ते 12 एकर पर्यंत, शेतमजुरांची संख्या 4: आहे. तर 13 ते 15 एकर पर्यंत शेतमजुरांची संख्या 2: आहे.

वरील प्रमाणे शेतमजुरांजवळ शेती असली तरी बरीच पडीत असते. कधी-कधी दुष्काळामुळे, आर्थिक परिस्थितीमुळे तो करीत नाहीत व दुसऱ्या ठिकाणी मजुरीसाठी जावे लागते.

एकूण क्षेत्रफळ 311.19 हेक्टर आहे. ह्यातील ओलिताखाली येणारी जमीन ही 12.42 हेक्टर आहे, कोरडवाहू जमीन ही 254.35 हेक्टर आहे, पडीत जमीन 16.51 हेक्टर आहे आणि उरलेली 27.90 हेक्टर अगदी निकृष्ट प्रतीची आहे. ह्या भागात मुख्यतः कापूस आणि ज्वारीची पिके घेतली जातात 113.90 हेक्टर मध्ये ज्वारी ह्या भागात पेरली जाते आणि ज्वारीचे पिक घेतल्या जाते.

निष्कर्ष :-

- 1) शेतमजुरांची प्रगती न होण्याचे एकमेव कारण म्हणजे त्यांच्यात असलेला अशिक्षितपणा होय.
- 2) शेतमजूर अजूनही सुधारीत पध्दतीने शेती न करता आजही वंश परंपरागत पुरातन यंत्रणेने व पध्दतीने शेती करीत आहे.
- 3) शेतीची सुधारणा आजही झालेली नाही. त्यामुळे त्यांच्या शेतीची उत्पादकता फारच कमी आहे. त्यामुळे त्यांचे वैयक्तिक व कौटुंबिक उत्पादन कमी आहे. म्हणजेच त्यांची आर्थिक परिस्थिती खालावलेली आहे.
- 4) बऱ्याचश्या शेतकऱ्यांना आज बँक, सहकारी संस्था ह्या पुरेश्या प्रमाणात कर्ज देत नसतात त्यामुळे त्यांना सावकाराच्या जाळ्यात अडकावे लागत आहे.
- 5) भारतीय शेती ही मुख्यतः निसर्गावर अवलंबून असल्यामुळे काही काळच शेतमजुराला काम मिळते. त्यानंतर तो रीकामा असतो. जर त्या वेळेस पर्यायी रोजगाराची व्यवस्था सरकारने केली तर निश्चित त्याच्या उत्पन्नात वाढ (भर) पडेल.
- 6) शेतमजुरांचे राहणीमान निकृष्ट व खालावलेले असल्याचे आढळून आले. कारण शेतमजुरांच्या आर्थिक जिवनमानाचा, सामाजिक जिवनमानाशी संबंध आहे. बहुसंख्य शेतमजूर हा एकत्र कुटूंबात राहात असल्यामुळे त्यांच्या कुटूंबाचा आकार फार मोठा आहे. त्यामुळे शेतमजुरांवर कुटूंबाची जबाबदारी सुध्दा जास्त आहे. त्यामुळे शेतमजुरांच्या शैक्षणिक व आरोग्य संबंधीत समस्या सुटलेल्या नाहीत.
- 7) त्यांच्याजवळ कोणत्याही प्रकारचे लघुउद्योग, गाई, दुग्धव्यवसाय, कुक्कुटपालन व गोदाम पुरेश्या प्रमाणात नाही.

संदर्भ ग्रंथ -

- 1) डॉ. पी.एल. भांडारकर- सामाजिक संशोधन पध्दती
- 2) प्रा. श.ना. घाटोळे - समाजशास्त्रीय संशोधन तत्त्वे व पध्दती
- 3) डॉ. प्रभाकर देशमुख - भारतीय कृषी अर्थशास्त्र

*नामपूर जिल्ह्यातील शेतमजुरांच्या आर्थिक व सामाजिक समस्यांचे अध्ययन

- 4)डॉ. प्रभाकर देशमुख – श्रमाचे अर्थशास्त्र
- 5)प्रा. ज्ञानेश्वर मेघे – कृषी समस्या आणि विकास
- 6)प्रा. वनमाळी, डॉ. देशमुख – भारतातील ग्रामीण अर्थशास्त्र
- 7)प्रा.सौ. शांता पंडीत, डॉ. लीला पाटिल – कृषी अर्थशास्त्राचे मुलतत्त्वे
- 8)डॉ. व्ही.एस.आर.व्ही. राव – अॅग्रीकल्चर लेबर इन इंडिया
- 9)डॉ. डी.पी. शर्मा – इकॉनॉमिक कंडीशन ऑफ अॅग्रीकल्चर लेबर इन विदर्भ

Publish Research Article
International Level Multidisciplinary Research Journal
For All Subjects

Dear Sir/Mam,

We invite unpublished research paper.Summary of Research Project,Theses,Books and Books Review of publication,you will be pleased to know that our journals are

Associated and Indexed,India

- * International Scientific Journal Consortium Scientific
- * OPEN J-GATE

Associated and Indexed,USA

- *Google Scholar
- *EBSCO
- *DOAJ
- *Index Copernicus
- *Publication Index
- *Academic Journal Database
- *Contemporary Research Index
- *Academic Paper Databse
- *Digital Journals Database
- *Current Index to Scholarly Journals
- *Elite Scientific Journal Archive
- *Directory Of Academic Resources
- *Scholar Journal Index
- *Recent Science Index
- *Scientific Resources Database

Indian Streams Research Journal
258/34 Raviwar Peth Solapur-413005,Maharashtra
Contact-9595359435
E-Mail-ayisrj@yahoo.in/ayisrj2011@gmail.com
Website : www.isrj.net