



## मेळघाट प्रदेशातील आदीवासी जमातीचे पोषण स्तर (1981)

राहुल संतोषराव इंगोले

संशोधन कर्ता  
एम.ए. (भूगोल) भारतीय महाविद्यालय, अमरावती.

### सारांश

मेळघाट प्रदेशातील लोकसंख्याचे प्रारूप अभ्यासता, प्रदेशातील एकूण लोकसंख्या गाववार वितरण, घनता या बाबी अभ्यासणे महत्वपूर्ण आहे. मेळघाट प्रदेशात हे एक पर्वतीय क्षेत्राचा भाग असल्यामुळे याभागात विविध जमाती आढळतात. सर्व साधारणपणे एकूण लोकसंख्येत कोरकू जमातीचे अधिव्य आहे. आणि या जमाती अगदी प्राथमिक स्तरावर जिवन जगत असल्यामुळे प्रदेशाचा विकास झालेला नाही. या जमातीचे प्रमुख व्यवसाय शिकार, शेती, कंदमुळे फळे गोळा करणे हे आहेत. त्यामुळे प्रदेशातील पोषण स्तरावर देखील परिणाम झालेला दिसून येतो.

### प्रस्तावना

आहाराची सुरुवात पृथ्वीवरील सर्व प्राण्याप्रमाणे मानवी प्राण्याची उत्पत्ती व उत्क्रांती एक लाखापेक्षा जास्त वर्षांपासून झाली. शारीरिक रचनेच्या दृष्टिकोनातून मानव 18 दश लक्ष वर्षांपूर्वी (Hominnid) या प्राण्याच्या स्वरूपात होता. इ.स.पूर्व 2 लक्ष 50 हजार वर्षांपूर्वी हा (Homosapiece) मध्ये झाला व आजचा मानवला (Homosapien) वंशज मानतात.

मानवाने आपली आहार क्षमता पाषाण युगामध्ये शिकार करून व अन्न गोळा करण्यात कुशल होवून वाढवली. यापुढे जावून मानवाने (Natithicperiod) म्हणजे मुळ स्वरूप दिले. मानव वास्तवाच्या ठिकाणी अन्नाचा तुटवडा भासू लागल्यानंतर अन्न-धान्याचा पुरवठा अधिक नियमित व निश्चितपणे करण्यासाठी विशिष्ट रोपांची व प्राण्याच्या जातीची निवड करून त्याची काळजी घेण्याची पध्दत विकसित केली. व त्यालाच आजच्या काळात कृषी पध्दत म्हणतात. आहारामध्ये फळे, मासाचे उत्पादन व ईतर पालेभाज्या पेक्षा जास्त भर हा अन्न धान्यावर असतो. आहारा मध्ये अन्न धान्य पिकांवर जास्त केंद्रीत करून अभ्यास केला आहे.

मानवी आहार म्हणजे फक्त भूक क्षमतेने नव्हे तर संतुलित व आवश्यक पोषक द्रव्यांची शरिरात पूर्ती करणे होय. यात प्रथिने, कार्बोदके, स्निग्ध पदार्थ, खनिज द्रव्ये यांचे संतुलित प्रमाण असणे आवश्यक आहे. कारण यांची मानव शरिराच्या बांधणी व विकास, संगोपनात महत्वाची भूमिका असते. जसे प्रथिने हे पुरुषामध्ये 70 कि.ग्रॅम वजनाला 70.00 ग्रॅम असणे आवश्यक आहे. तर कार्बोदकाचे प्रमाण मनुष्याच्या 70 कि.ग्रॅम वजनाला स्निग्ध पदार्थाचे प्रमाण 50 ग्रॅम आवश्यक आहे. खनिज द्रव्ये मध्ये कॅल्शियम 0.8 ग्रॅम, फॉस्फरस प्रमाण 1.4 ग्रॅम, लोहाचे प्रमाण 40 ग्रॅम असणे आवश्यक आहे. या प्रमाणात संतुलित आहार आवश्यक आहे. विश्व अन्न धान्य पिकाचे उत्पादन जगातील एकूण लोकसंख्येच्या आहार मधील प्राप्त उष्मांकच्या 95 टक्के गरज पूर्ण करते. देशातील लोकांच्या विकास व आरोग्याची माहिती त्या देशाच्या कृषी उत्पादनातून प्राप्त उष्मांका वरून ठरवितात.

संयुक्त राष्ट्र खाद्य व कृषि संघटना (F.A.O) च्या अनुसंधानाने विकसित देशात प्रति व्यक्तिला प्रतिदीनी उष्मांक 3100 ग्रॅम प्रमाणात प्राप्त होते. तर विकासनशील देशामध्ये फक्त 2200 ग्रॅम उष्मांक प्राप्त होते. पोषक आहाराच्या बाबतीत परिस्थिती इतकी बिघडली आहे की, संतुलित आहार फार दूरची गोष्ट आहे. काही देशांमध्ये तर पोटभर अन्न सुध्दा प्राप्त होत नाही.

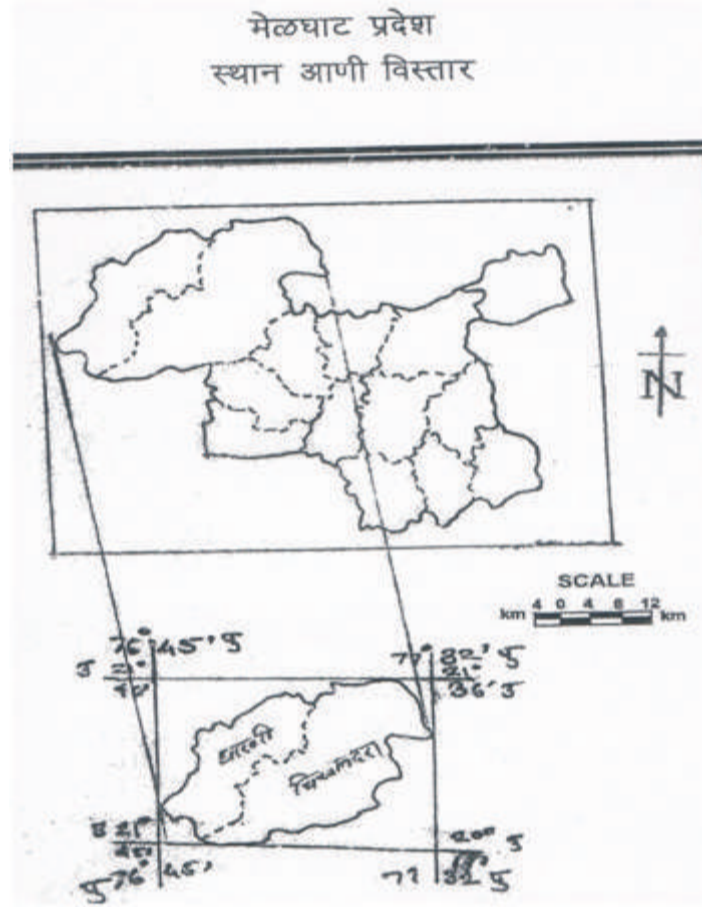
मानवी विकासाला तीन गोष्टी कारणीभूत आहे. अन्न, वस्त्र, निवारा ह्याच मानवाच्या मुलभूत गरजा मानल्या जातात. यात मनुष्याला सर्वसामान्य प्राण्याच्या विश्वाला जोडणारा महत्वाचा भाग आहे (अन्न) आहार होय. आहार प्राप्ती दृष्टिकोनातून बुध्द म्हणतात मानवी इतिहासाच्या सर्व आरंभाचे मुळ म्हणजे भूक व प्रेम होय. तर शास्त्रज्ञ (Schiller) च्या मते भूक व प्रेम समाजाचे दोन प्रमुख नियम आहे.

कमी प्रमाणात उष्मांक प्राप्त आहाराच्या सेवनामुळे दुष्परिणाम दिसतात.

- 1) यामुळे उष्णकटीबंधीय अफ्रीका, दक्षिण अमेरिका, दक्षिण आशिया, दक्षिण पूर्व आशियातील लोकसंख्या मोठ्या प्रमाणात कुपोषणाची शिकार आहे.
- 2) संक्रमणीय रोग आणि अनेक सूक्ष्म जिवाणूशी लढण्यास शरीर यंत्रणा कमजोर पडते.

**Title :** मेळघाट प्रदेशातील आदीवासी जमातीचे पोषण स्तर (1981)

**Source:** Indian Streams Research Journal [2230-7850] राहुल संतोषराव इंगोले yr:2013 vol:2 iss:12



मेळघाट प्रदेशाचा विस्तार 200 46' ते 200 46' उत्तर अक्षांश व 760 45' पुर्व ते 770 32' पुर्व रेखांशात पसरलेला आहे. मेळघाट प्रदेशामध्ये दोन तालुक्याचा समावेश होतो. धारणी व चिखलदरा हे दोन येतात. हा संपूर्ण प्रदेश जंगलाचा आहे. चिखलदान्याच्या मानाने धारणी तालुका मोठा आहे.

मेळघाट या विषयाची मेळघाट प्रदेश निवडण्यात आलेला आहे. महाराष्ट्र राज्यातील 35 जिल्हयांपैकी विदर्भ प्रदेशात हा जिल्हा येतो. प्रशासकियदृष्ट्या या जिल्हयाचा समावेश अमरावती विभागात होतो. तसेच या जिल्हयातील धारणी व चिखलदरा असे दोन तालुके अभ्यासाठी घेण्यात आले आहे. 1981 पर्यंत मेळघाट प्रदेशात धारणी व चिखलदरा हे एकत्रित तालुके होती त्यानंतर या तालुक्याचे मात्र विभाजन करण्यात आले.

मेळघाट प्रदेशाची भौगोलीक संरचना एक सारखी आढळत नाही. मुख्यत्वे करून डोंगराळ प्रदेशाचा भाग येतो. कारण हा संपूर्ण प्रदेश सातपुडा पर्वतात येतो. या प्रदेशात धारणी व चिखलदरा हे दोन तालुके येतात. या प्रदेशामध्ये चिखलदरा हा जवळपास समुद्र सपाटी पासून 1000 मिटर उंचीवर येतो. मेळघाट प्रदेशामध्ये तापी नदी हि महत्वपूर्ण मानली जाते.

हे मेळघाट प्रदेशाच्या वायव्ये भागातून वाहते. या भागातून नदी गेल्यामुळे सहाजीकच येथे पिके घेतली जातात. तसेच वान नदी, खडू नदी, तापी नदी या पण नद्या वाहतात. तापी नदी हे हे मेळघाट प्रदेशाच्या वायव्ये भागातून वाहते.

मेळघाट प्रदेशातील हवामान थंड स्वरूपाचे आहे. येथे विशेषतः उन्हाळ्यात गारवा असतो संपूर्ण जिल्हयातून या ठिकाणी तापमान कमी आढळते. मेळघाट प्रदेशामध्ये येथे पर्जन्य जास्त असून पावसाची सरासरी 152 सेमी असून पेक्षा जास्त आहे.

या प्रदेशात शुष्क पानझडी वनस्पती आढळते अधून मधून गवताळ प्रदेश दिसून येतो. या प्रदेशातील शुष्क पानझडी वनस्पती अरण्यात धावडा, सिस, लेंदू, पळस, बनिसाल वेल, खैर, अंजन, सागवान इत्यादी प्रकारचे वृक्ष आढळते तर आंबा, जांभूळ हि फळ झाडे सुध्दा आहे. संपूर्ण अमरावती जिल्हयातील चिखलदरा येथे कॉफीचे उत्पादन घेतले जाते.

मेळघाट प्रदेश डोंगराळ भागात स्थित असल्याकारणाने येथे जाडी, भरडी, मृदा, आढळते. तसेच नदीच्या खोऱ्यात गाळाची मृदा आढळते.

मेळघाट प्रदेशात तांदुळ, गहू, ज्वारी, बाजरी हे पिके प्रामुख्याने आढळतात.

तसेच तेथे तुर, मूग, उडीद, चना इत्यादी पिके सुध्दा होतो. यात चना हे पीक मेळघाट भरपूर प्रमाणात होते. तसेच भुईमुंग, जवस, सुर्यफुल इत्यादी तेलबीयांची उत्पादनर सुध्दा येथे होते.

,1981 च्या जनगनेनुसार मेळघाट प्रदेशाची एकुण लोकसंख्या ही 96220 एवढी आहे. लोकसंख्येची घनता दर चौ. कि.मी. 1.13 एवढी आहे. तर 1991 च्या जनगनेनुसार मेळघाट प्रदेशाचे एकुण लोकसंख्या 113450 एवढी आहे. तर दर हजार चौ.कि.मी. लोकसंख्येची घनता ही 1.31 एवढी आहे.

**उद्देश**

- 1) मेळघाट प्रदेश गाववार वितरण – 1981
- 2) मेळघाट प्रदेशातील गाववार आदिवासी जमातीचे लोकसंख्या निहाय वितरण अभ्यासणे.
- 3) मेळघाट प्रदेशातील आदिवासी जमातीची लोकसंख्या घनता अभ्यासणे.
- 4) मेळघाट प्रदेशातील लोकसंख्या व पोषण घनता अभ्यासणे.

**कार्यपध्दती व सुत्रांची माहिती**

**सुत्र क्र.1**

- 1) मेळघाट प्रदेशातील भौगोलिक घनता

$$\text{घनता} = \frac{\text{एकूण लोकसंख्या}}{\text{एकूण भौगोलिक क्षेत्रफळ}}$$

**सुत्र क्र.2**

मेळघाट प्रदेशातील लोकसंख्या संख्या पोषण घनता.

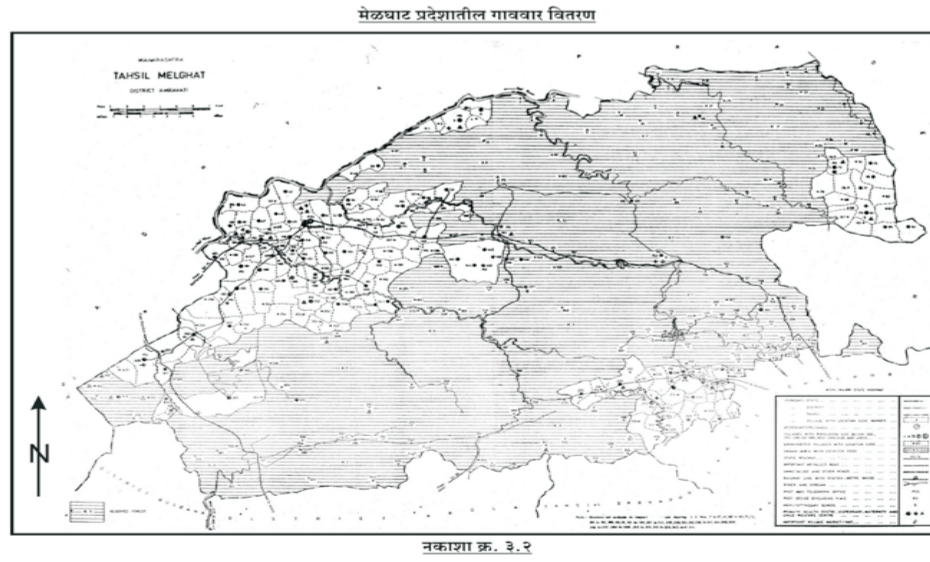
$$\text{Nutritional Density} = \frac{\text{Total Rural Pop}^n}{\text{Total Food Crop Area}}$$

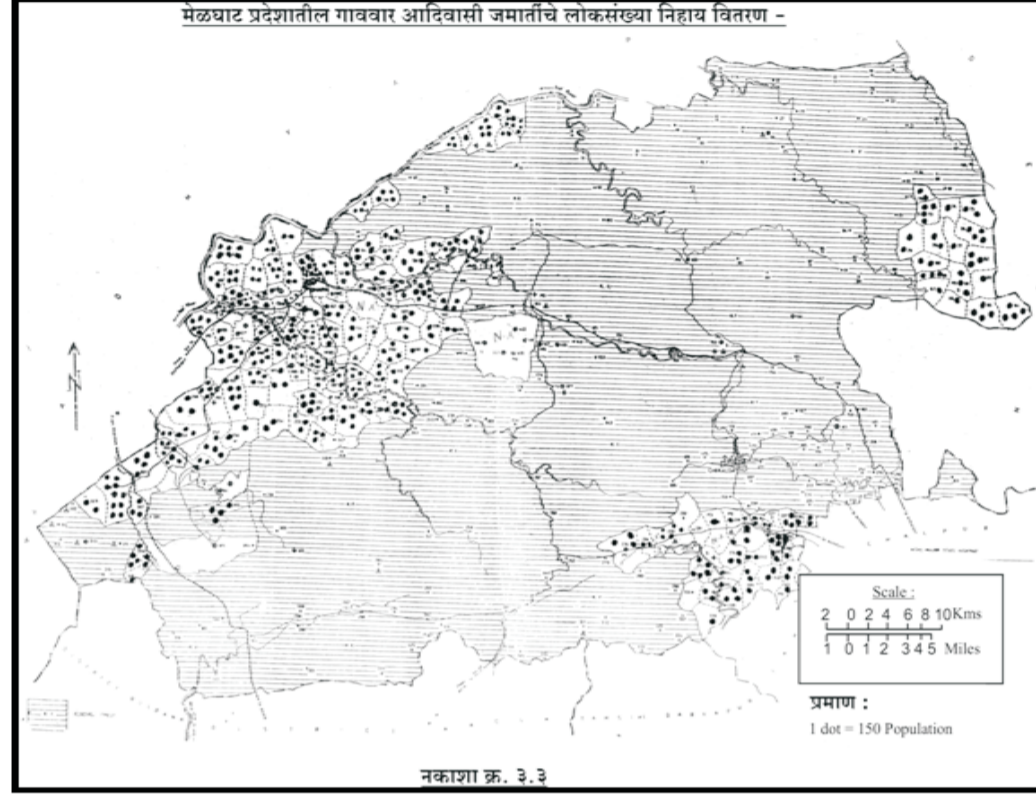
- 3) मेळघाट प्रदेशातील तालुकानिहाय उत्पादीक कॅलरी
- 4) मेळघाट प्रदेशातील गाववार आदिवासी जमातीचे लोकसंख्या वितरण  
प्रमाण = 1 Dot = 150 लोकसंख्या

**संशोधन**

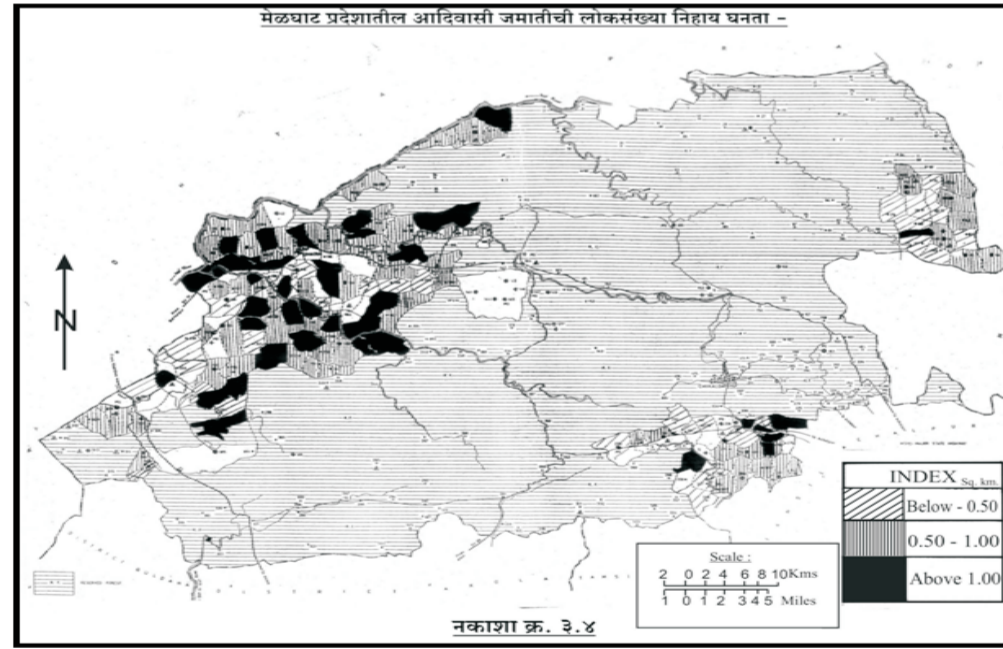
**3.2 मेळघाट प्रदेश – गाववार वितरण (1981)**

मेळघाट प्रदेशात एकूण 157 गांवाचा समावेश होतो. त्यात धारणी तालुक्यात 108 गावे येतात तर चिखलदरा तालुक्यात 49 गावे समाविष्ट आहेत. प्रदेशातील बेरचशे क्षेत्र हे जंगल व्याप्त असल्यामुळे गांवाची संख्या क्षेत्रफळाच्या तुलनेत कमी आढळते. प्रस्तुत नकाशा क्र. 3.2 मध्ये स्थान केंद्र नं. निहाय गांवाचे वितरण दर्शविण्यात आले आहे. धारणी तालुक्यात मध्यपश्चिम भागात गांवाचे वितरण अत्याधिक आढळते तर चिखलदरा तालुक्यात उत्तर-पूर्व दिशेला व दक्षिण पूर्व दिशेला गांवाचे वितरण आढळते. तर मध्यवर्ती क्षेत्रात राखील जंगल क्षेत्र व्याप्त आहे.



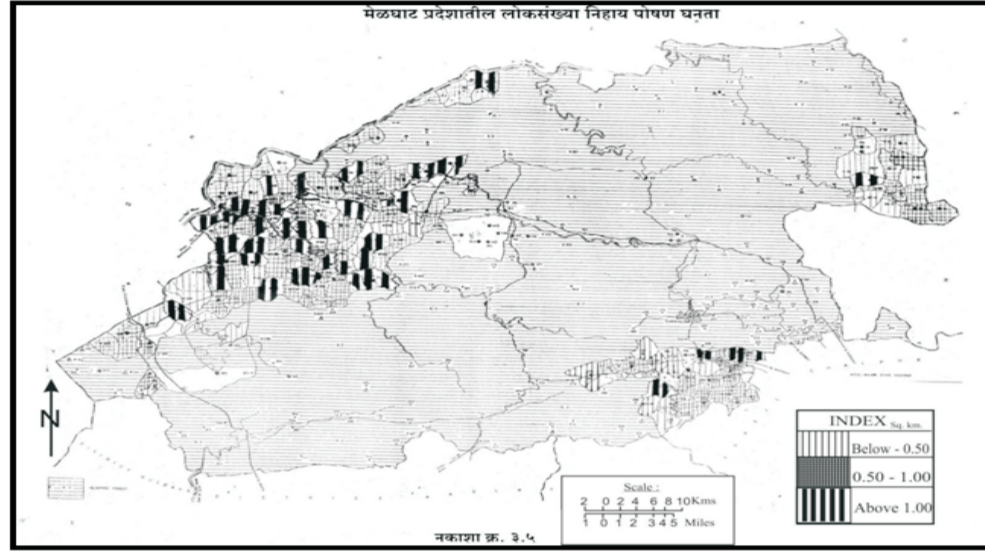


प्रस्तुत नकाशा क्र. 3.3 मेळघाट प्रदेशाचा असून या नकाशात आदिवासी जमातीचे लोकसंख्येचे (1 क्वजत्र150 लोकसंख्या) गाववार वितरण दर्शविण्यात आले आहे. या नकाशाचे निरीक्षण केले असता असे निर्देशनास येते की सर्वात जास्त लोकसंख्या ही धारणीची (1922) असून नकाशाच्या पूर्व व दक्षिण भागात पश्चिम भागात लोकसंख्या आढळून येते. कारण हा संपूर्ण प्रदेश हा पहाडी आढळून येतो. त्याचप्रमाणे प्रदेशाच्या पश्चिम भागात (धारणी तालुक्यात) मध्यवर्ती क्षेत्रात मध्यम स्वरूपाची लोकसंख्या आढळते. यात प्रत्येक गावात एकूण लोकसंख्याचे प्रमाण 200 ते 900 च्या दरम्यान आहे. तर सर्वात कमी लोकसंख्या रामटेक, धाकरमल, भानडोरा, चुटीया, अंगारखेडा या गावांमध्ये आहे.



प्रस्तुत नकाशा क्र. 3.4 हा मेळघाट प्रदेशाचा असून या नकाशात 1981 च्या लोकसंख्यानुसार आदिवासी जमातीची लोकसंख्यानिहाय (भौगोलिक घनता) दर चौ.की.मी.ला दर्शविण्यात आली आहे. या नकाशाचे निरीक्षण केले असता असे निर्देशनास येते की, हारडा (1.46), कुटूंगा (1.89), मोरवा (1.38), कुलापाणी (1.77) इ.या गावाची घनता ही सर्वात जास्त आढळून येते.

दर चौ.की. मीला 100 पेक्षा जास्त घनता असलेल्या गावामध्ये जवळ जवळ 47 गावे येतात.  
तर 0.50 – 1.00 या गटात जवळ जवळ 72 गावे येतात.  
नंतर 0.50 पेक्षा कमी घनता असणाऱ्या जवळजवळ 31 गावे येतात.



### 3.5 संख्या निहाय पोषण घनता (गाववार)

एकूण लोकसंख्या व लागवडी खालील क्षेत्र यांच्या गुणोत्तरास लोकसंख्या पोषण क्षेत्र यांच्या गुणोत्तरास लोकसंख्या पोषण घनता असे म्हणतात ती दर.चौ.की.मी.ला किती व्यक्ती याप्रमाणे दर्शवितात. लागवडी खालील नसलेली जमीन यातून वगळली जाते.

प्रस्तुत नकाशा क्र. 3.5 हा मेळघाट प्रदेशाचा असून या नकाशात मेळघाट प्रदेशातील गाववार (1981) लोकसंख्यानिहाय पोषण घनता दर्शविण्यात आली आहे.

या नकाशाचे निरीक्षण केले असता असे निर्देशनास येते की, बांबडा (2.12), शिरपूर (2.00) मोखा (1.38) या गावातील दर चौ.की.मी. ला. पोषण घनता सर्वात जास्त आढळून येते. म्हणजेच 1.00 पेक्षा जास्त पोषण घनता असलेल्या गावामध्ये साधारणतः 47 गावे पोषणमुल्य येतात. तर दर चौ.किमीला पोषण घनतेची पातळी 0.50-1.00 या गटात जवळ जवळ 72 गावे येतात. नंतर 0.50 पेक्षा कमी पोषण घनता असणाऱ्या गावामध्ये एकूण 31 गावे येतात.

सर्वात कमी पोषण घनता, गाव – सदा बाडी, कुलानगुणा बी.के. या गावामध्ये (दर चौ.कि.मी.) 0.01 इतकी आढळते.

### निष्कर्ष

- 1)मेळघाट प्रदेश लोकसंख्या प्रारूपानुसार असे निर्देशनास येते आदिवासी जमातीचे आधिक्य आहे.
- 2)मेळघाट प्रदेशामध्ये धारणी तालुक्यात मध्ये अधिकांश एकूण गावांपैकी धारणी तालुक्यात अधिकांश 108 गावांचा समावेश होतो. तर चिखलदरा तालुक्यात तुलनेने 49 कमी गाव आढळतात. कारण चिखलदरा राखीव जंगलाचे क्षेत्र अधिक प्रमाणात आहे.
- 3)आदिवासी जमातीचे लोकसंख्या वितरण आढळल्यास धारणी तालुक्यात आदिवासी जमातीचे प्राबल्य आढळते तुलनेने प्रदेशाच्या उत्तर पूर्व व दक्षिण पूर्व भागात चिखलदरा तालुक्यात जमातीचे वितरण कमी आढळते.
- 4)मेळघाट प्रदेश आदिवासी जमातीचे लोकसंख्या घनता धारणी तालुक्यात (दर चौ.कि.मी.) एक पेक्षा जास्त अधिकांश भागात आढळते तर चिखलदरा तालुक्यात मध्यम स्वरूपात आढळते (0.5-1) दर चौ.कि.मी.
- 5)प्रदेशातील लोकसंख्या पोषणघनता अभ्यासले असता प्रदेशाच्या पश्चिमी भागात पोषणघनता दर. चौ. कि.मी. नी 1 पेक्षा जास्त आहे.

### संदर्भ ग्रंथ सुची

- |                            |   |  |
|----------------------------|---|--|
| 1) डॉ. प्रमिला कुमार शर्मा | — | कृषीभूगोल, मध्यप्रदेश हिंदी  |
| 2) डॉ. श्री कमल शर्मा      | — | ग्रंथ अकादमी भोपाळ पृष्ठ क्रमांक 182, 83                           |
| 3) मजिद हुसेन              | — | कृषीभूगोल, प्रकाशन 2000 पृष्ठ क्रमांक 261 ते 269                   |
| 4) खतिब                    | — | कृषीभूगोल  |
| 5) डॉ. सुरेश फुले          | — | कृषी भूगोल विद्याभारती प्रकाशन पृष्ठ क्र. 164                      |
| 6) Josuede Castro          | - | Geography of Hunger Page No. 13, 14, 21, 152, 153 3rd edition 1955 |